

Комунальний заклад «Харківська обласна станція юних туристів»
Харківської обласної ради
Гурток «Юні туристи-краєзнавці» (початковий рівень)



Фізико-географічне положення Харківської області



Мархалюк Н.П., керівник гуртка «Юні
туристи-краєзнавці» КЗ «Харківська
обласна станція юних туристів»



Мета ➔ визначити географічне
положення Харківської області
➔ проаналізувати його



Що нам для цього потрібно ➔
хороший настрій, мапи України та
Харківської області, знання про
туристське спорядження (згадаємо, що
саме), папір, кольорові олівці і ваша
увага ;)

Для чого це? ➔ Мої любі юні
туристи-краєзнавці, як завжди,
ми з вами відправляємось у
подорож



Для того, щоб відправитися у подорож, пропоную вам дещо згадати:

- Що ми розуміємо під термінами «похідне спорядження» і «екіпірування»?
- Як прийнято класифікувати туристське спорядження?
- Оберіть правильне місце розташування намету:
 - а) будь-де, щоб не було дерев;
 - б) на низині, в ярах;
 - в) на підвищенні, на захищеному від вітру місці
- До особистого спорядження належить:
 - а) засоби забезпечення безпеки та на засоби пересування
 - б) намети, спеціальні системи, аптечка
 - в) одяг, рюкзак, спальний мішок, килимок, засоби особистої гігієни

Дякую, молодці! Ну що, уперед!!!



Фізико-географічне положення Харківщини на карті України



Фізико-географічне положення Харківщини на карті України

- Географічне положення будь-якого міста чи краю визначається його географічними координатами на земній кулі. Харківська область є частиною суші в північно-східній частині України, у межах Східноєвропейської рівнини. Її територія розташована в лісостеповій і степовій зонах, у басейні річок Дніпра і Дону.



Найближчими морями до Харківщини є Азовське (190 км) та Чорне (515 км), а відстань до океанів дуже велика, що вказує на глибинне континентальне розташування території області.

Рівнинна будова земної поверхні сприяє ефективній господарській діяльності, в тому числі – будівництву та розвитку транспортної мережі. Серед великих форм земного рельєфу виділяють складові Східноєвропейської рівнини: Середньоросійська височина, Донецький кряж та Полтавська рівнина.



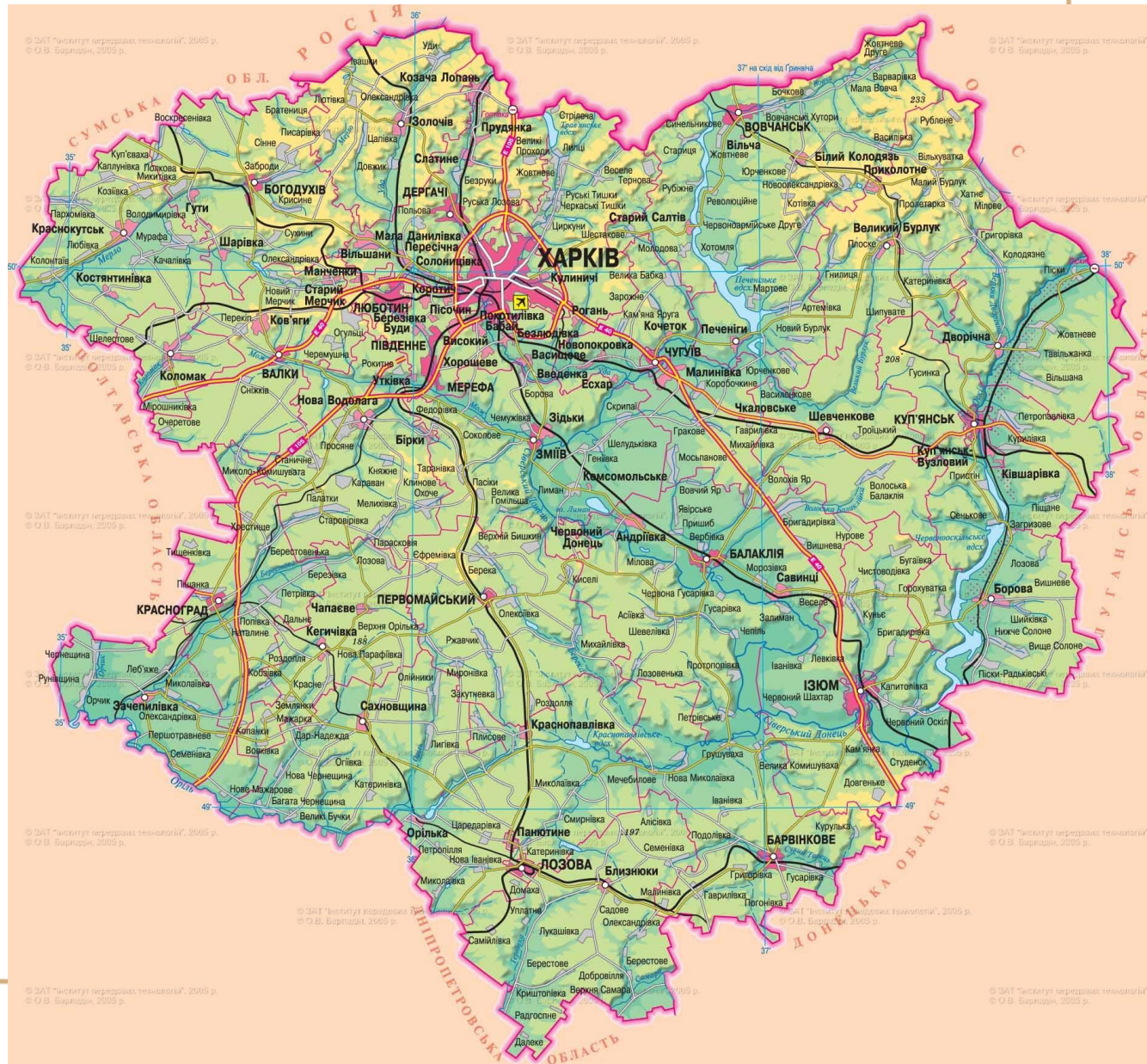
Харківська область

Площа нашої області – 31 425 км.кв., населення складає 2 701 000 осіб (на 2017 р.)

За формою територія Харківської області нагадує багатокутник з нерівними звивистими сторонами.

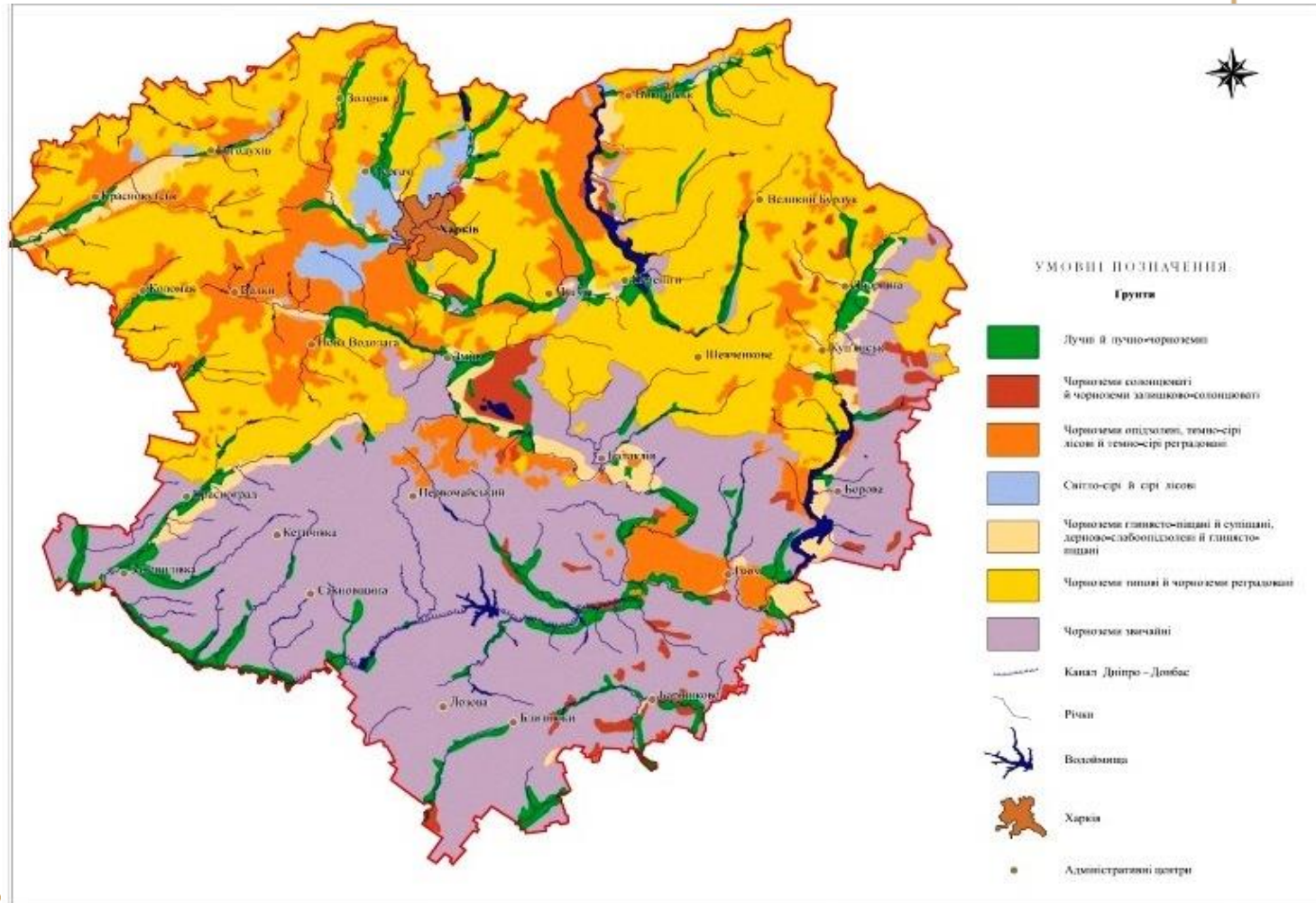
Харківщина характеризується теплим помірно континентальним кліматом, родючими ґрунтами, з яких переважають чорноземи, та обмеженими водними ресурсами. Область має значні запаси різноманітних природних копалин, мінеральних вод.

Таким чином, фізико-географічне положення Харківської області вигідне для успішної господарської діяльності.



Ґрунти Харківської області

На карті ми з вами бачимо, що серед ґрунтів на території Харківщини переважають чорноземи (усі кольори на карті – це різновиди чорноземів, крім світло сірого, який означає сірі лісові ґрунти та зеленого – це лучні ґрунти)



Корисні копалини Харківської області

Область має відносно великі запаси деяких видів корисних копалин. Зокрема зустрічаються енергоносії та неметалеві корисні копалини, які служать сировиною для паливно-енергетичної промисловості, будівельних матеріалів, хімічної, скляної і фарфоро-фаянсової промисловості. Енергоносії представлені, головним чином, родовищами **природного газу, нафти, кам'яного і бурого вугілля**. В межах області знаходяться велика кількість родовищ нафти і природного газу. Найбільшим газовим родовищем є Шебелинське. Свого часу за своїми запасами воно було найбільшим в Європі і Радянському Союзі. До теперішнього часу основна частина ресурсів родовища вироблена. З неметалічних корисних копалин найбільш поширені в області будівельні матеріали: **вапняк, крейда, піски, глини**. Велика частина родовищ цієї сировини розташована на території Харківської агломерації, в Дергачівському, Ізюмському, Валківському, Чугуївському та Балаклійському районах. По всій території Харківської області поширені цегляно-черепичні **суглинки і глини**.



Природний газ



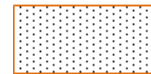
Нафта



Кам'яне вугілля



Буре вугілля



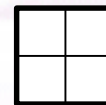
Пісок



Глина



Вапняк



Крейда



Хто наші сусіди?

Україна



Харківська область межує з Луганською (на сході), Донецькою (на південному сході), Дніпропетровською (на південному заході), Полтавською (на заході), Сумською (на північному заході) областями. Північна та північно-східна межа збігається з державним кордоном України з Російською Федерацією (Белгородська область).

Наші сусіди – це індустріально розвинуті регіони та індустріально-агарні, що сприяє розвитку вигідних економічних зв'язків.

ЦІКАВО! До речі, за величиною площі території Харківська область посідає четверте місце в Україні. Найбільшою є територія Одеської області – 33 310 км.кв.. На другому місці – Дніпропетровська область (31 900 км.кв.), на третьому – Чернігівська – (31 860 км.кв).

Площу території Харківської області можна порівняти з площами таких держав, як Бельгія (30 500 км.кв), Вірменія (30 000 км.кв), Ізраїль (21 000 км.кв).



Дещо цікавеньке! А ви знаєте, як формувалася територія сучасної Харківської області?

Масове заселення краю почалося у середині XVII ст. У цей час виникають Харків, Вовчанськ, Краснокутськ, Балаклія, Ізюм і десятки інших слобід. Через це наш край став зватися Слобідською Україною (Слобожанщиною). У XVII ст. Харків стає губернським центром Слобідської України. З 1917 по 1934 р. Харків був столицею Радянської України, а з 1934 р. – став обласним центром.



ВИСНОВКИ

Отже, аналізуючи вище сказане, розуміємо, що:

- Фізико-географічне положення – це положення території відносно різноманітних географічних (природних) об'єктів, які впливають на природно-ресурсний потенціал території або країни, наприклад, моря, океани, водойми, пояси типів ґрунтів і т. ін.
- Географічне положення Харківської області є вигідним – помірно континентальний клімат, рівнинний рельєф, компактність території, наявність економічно розвинутих сусідів, родючі ґрунти, корисні копалини.

ЦІКАВІ ЗАВДАННЯ

- Пропоную (якщо є можливість роздрукувати) контурну карту Харківської області, за допомогою кольорових олівців, розмалювати так, щоб отримати фізичну карту області. Підпишіть місто Харків, сусідів області.
- Напишіть невеличку розповідь про ваші подорожі рідним краєм.



Контурна карта Харківської області

